

**FEMI S.p.A.
OBLIAVIMO STAKLĖS
NAUDOJIMO INSTRUKCIJA**



FEMI 640 Cyclone



FEMI 640



Prieš pradėdami naudoti šį įrenginį atidžiai perskaitykite šią instrukciją

FEMI S.p.A.

Via N. Salieri, 33-35

40024 Castel San Pietro Terme (BO) – ITALIJA

Tel. +39-051-941866, faksas: +39-051-6951332

E-Mail: infocom@femi.it - <http://www.femi.it>

Deklaruoja, jog **OBLIAVIMO STAKLĖS 640 Cyclone ir 640** atitinka svarbiausius toliau paminėtų direktyvų saugos reikalavimus: 2006/42/EEB - 2004/108/EEB - 2006/95/EEB

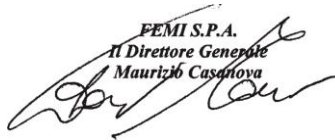
Atitikties deklaracijos pagrindas yra toliau paminėtų normų atitiktis: EN 55014-1, EN 55014-2, EN 3746, EN 5349-1, EN 5349-2.

Generalinis FEMI S. P. A. direktorius

(parašas)

Maurizio Casanova

FEMI S.P.A.
Il Direttore Generale
Maurizio Casanova

**1. GAMINIO APRAŠYMAS**

Obliavimo (pagal ilgį ir storį) staklės yra elektros įrenginys, kurį galima gabenti.

Įrenginys yra varomas universaliu varikliu. Jis skirtas obliuoti masyvios medienos dalims pagal ilgį ir storį. Būtina laikytis leistinių ruošinių matmenų (žr. skyrelį „Techniniai duomenys“). Naudoti įrenginį bet koku kitu būdu neleistina. Naudojant įrenginį netinkamai, pakeitus jo konstrukciją ar naudojant dalis, kurių gamintojas neleidžia ir kurios nebuvo jo patikrintos, galima žala!

2. SAUGOS INSTRUKCIJOS



DĖMESIO! Apsaugai nuo elektros smūgio, susižeidimų ir gaisro pavojaus užtikrinti naudojant elektros įrenginius būtina atsižvelgti į pagrindines saugos instrukcijas.

Perskaitykite visas šias instrukcijas prieš pradėdami naudoti šį įrenginį. Saugos instrukcijas patikimai saugokite.

2.1 BENDROSIOS SAUGOS INSTRUKCIJOS

Saugus darbas

1. Pasistenkite, kad jūsų darbo vieta būtų tvarkinga.

- Dėl netvarkos jūsų darbo vietoje galimi nelaimingi atsitikimai.

2. Atsižvelkite į aplinkos įtaką.

- Saugokite elektros įrenginius nuo lietaus.
- Nenaudokite elektros įrenginių drėgnoje ar šlapioje aplinkoje.
- Pasirūpinkite tinkamu darbo vietos apšvietimu.
- Nenaudokite elektros įrenginių ten, kur yra gaisro ar sprogdimo pavojus.

3. Apsisaugokite nuo elektros smūgio.

- Venkite liestis (kūnu) prie įžemintų detalių (pvz. vamzdžių, radiatorių, elektrinių viryklių, šaldymo prietaisų).

4. Pasirūpinkite, kad kiti asmenys būtų atokiau nuo įrenginio.

- Neleiskite pašaliniais asmenims, ypač vaikams, imti elektros įrenginį ar laidą. Pasirūpinkite, kad jie būtų atokiau nuo darbo vietos.

5. Saugiai laikykite nenaudojamus elektros įrenginius.

- Nenaudojami elektros įrenginiai turi būti padėti sausoje, aukštai esančioje ar uždaroje, vaikams nepasiekiamoje vietoje.

6. Venkite elektros įrenginio perkrovos.

- Geriau ir saugiau dirbsite nustatę nurodyto intervalo galia.

7. Naudokite tinkamą elektros įrenginį.

- Nenaudokite sudėtingiems darbams jokių nedidelės galios įrenginių.
- Nenaudokite elektros įrenginio tokiems tikslams, kuriems jis nėra numatytas, pvz. diskinio pjūklo - medžio šakoms nupjauti.

8. Dėvėkite tinkamą aprangą.

- Nedėvėkite jokių plačių rūbų ar papuošalų, juos gali įtraukti judančios įrenginio dalys.
- Dirbant lauke rekomenduojama avėti neslidžius batus.
- Turint ilgus plaukus būtina užsidėti plaukų tinklėlį.

9. Naudokite apsaugos priemones.

- Dėvėkite apsauginius akinius.
- Jei atliekant darbus susidaro dulkių, naudokite deguonies kaukę.

10. Prijunkite dulkių siurbimo įrenginį.

- Jei yra užtikrinta jungtis prie dulkių siurbimo ar surinkimo įrenginio, įsitikinkite, jog šis įrenginys iš tiesų yra prijungtas ir tinkamai naudojamas.

11. Nenaudokite laido tikslams, kuriems jis nėra skirtas.

- Norėdami ištraukti kištuką iš kištukinio lizdo netempkite už laido. Saugokite laidą nuo karščio, tepalo ir aštrių briaunų.

12. Užfiksukite ruošinį.

- Ruošiniui tvirtai užfiksuoti naudokite suspaudimo prietaisus ar spaustuvus.

13. Nestovėkite neįprastoje padėtyje.

- Pasistenkite saugiai atsistoti ir visą laiką išlaikyti pusiausvyrą.

14. Rūpestingai prižiūrėkite įrenginius.

- Tam, kad galėtumėte dirbti geriau ir saugiau, pasirūpinkite, kad pjovimo įrenginys būtų aštrus ir švarus.

- Laikykitės įrenginio tepimo ir keitimo instrukcijų.

- Reguliariai tikrinkite jungiamąjį elektros įrenginio laidą.

- Pažeistą jungiamąjį laidą turi pakeisti specialistas.

- Reguliariai tikrinkite ilginamuosius laidus ir pakeiskite juos, jei jie yra pažeisti.

- Įrenginio rankenos turi būti sausas, švarios ir be tepalo bei riebalų žymių.

15. Ištraukite laido kištuką iš kištukinio lizdo:

- nenaudodami elektros įrenginio,

- prieš atlikdami techninį aptarnavimą,

- keisdami tokius įrankius, kaip pjovimo juostą, grąžtą, frežą.

16. Nekiškite į įrenginio vidų jokių veržliarakčių.

- Prieš įjungdami įrenginį, įsitinkinkite, jog veržliarakčiai ir reguliavimo įrankiai padėti atokiau.

17. Venkite atsitiktinio įrenginio įjungimo.

- Kišdami laido kištuką į kištukinį lizdą, įsitinkinkite, jog jungikliu įrenginys yra išjungtas.

18. Naudokite lauko sąlygoms skirtus ilginamuosius laidus.

- Lauke naudokite tik leistinus tam tikru būdu pažymėtus ilginamuosius laidus.

19. Būkite atidūs.

- Stebėkite, ką Jūs darote. Dirbdami nepraraskite sveikos nuovokos. Nenaudokite elektros įrenginio, jei esate išsiblaškę.

20. Tikrinkite elektros įrenginį.

- Prieš naudojant elektros įrenginį toliau, būtina kruopščiai apžiūrėti apsaugos mechanizmus ar šiek tiek pažeistas dalis, ar jos veikia nepriekaištingai ir pagal paskirtį.

- Patikrinkite, ar judančios dalys veikia nepriekaištingai ir judėdamos neužstringa, ar dalys nėra pažeistos. Norint užtikrinti nepriekaištingą elektros įrenginio veikimą, visos dalys turi būti įtaisytos teisingai ir turi atitikti visas sąlygas.

- Taisyti ar keisti pažeistus apsaugos mechanizmus ir dalis pagal instrukciją būtina įgaliotose remonto dirbtuvėse, jei naudojimo instrukcijoje nenurodyta kitaip.

- Pažeistus jungiklius būtina keisti klientų aptarnavimo skyriuje, remonto dirbtuvėse.

- Nenaudokite jokių elektros įrenginių, kurių negalima įjungti ir išjungti jungikliu.

21. DĖMESIO!

- Naudojant kitus įmontuojamus prietaisus ir kitus priedus, yra susižeidimų pavojus.

22. Taisyti Jūsų elektros įrenginį turi kvalifikuotas elektrikas.

- Šis elektros įrenginys atitinka su juo susijusias saugos instrukcijas. Taisyti jį naudojant originalias atsargines dalis leidžiama tik kvalifikuotam elektrikui. Priešingu atveju vartotoją gali ištikti nelaimingi atsitikimai.

2.2 PAPILDOMOS SAUGOS INSTRUKCIJOS

- Niekومت nenaudokite įrenginio, teisingai neįtaisę ir nenustatę apsaugos mechanizmų.
- Niekومت nenaudokite atbukusių pjovimo elementų, nes tuomet padidėja atatrunkos pavojus.
- Nenaudojama obliavimo (pagal ilgį) staklių pjovimo veleno dalis visuomet turi būti uždengta.
- Obliuodami trumpas detales, naudokite medinį stūmiklį.
- Norint obliuojant plokščias detales užtikrinti saugų darbą, būtinos tokios papildomos priemonės, kaip horizontalūs pagalbiniai prispaudimo elementai ar apsaugos elementai su spyruoklėmis.
- Draudžiama naudoti obliavimo stakles grioveliams, įduboms, kakliukams ir lentjuostėms obliuoti.
- Norint užtikrinti saugų prietaiso naudojimą, būtina reguliariai tikrinti apsaugos nuo atatrunkos elemento ir stūmimo volelio veikimo efektyvumą.
- Dulkių ar drožlių siurbimo prietaisai turi būti sujungti su dulkių siurbimo įrenginiu.

2.3 SAUGOS MECHANIZMAI

Apsaugos nuo atatrunkos elementas

Įrenginys turi apsaugos nuo atatrunkos elementą, kuris neleidžia ruošiniui atšokti atgal nuo besisukančio pjovimo veleno į prietaisą naudojantį asmenį.

Kontaktinis jungiklis

Kontaktinis jungiklis neleidžia įjungti įrenginio, kol nebus teisingai įtaisytas dulkių siurbimo prietaisas.

Dengiamoji pjovimo veleno plokštelė

Dėl dengiamosios pjovimo veleno plokštelės (4) obliuojant pagal ilgį neįmanoma paliesti besisukančio pjovimo veleno.

2.4 SIMBOLIAI



perskaitykite instrukciją



Dėmesio



Dėvėkite apsaugines akių priemones



Dėvėkite apsaugines klausos priemones

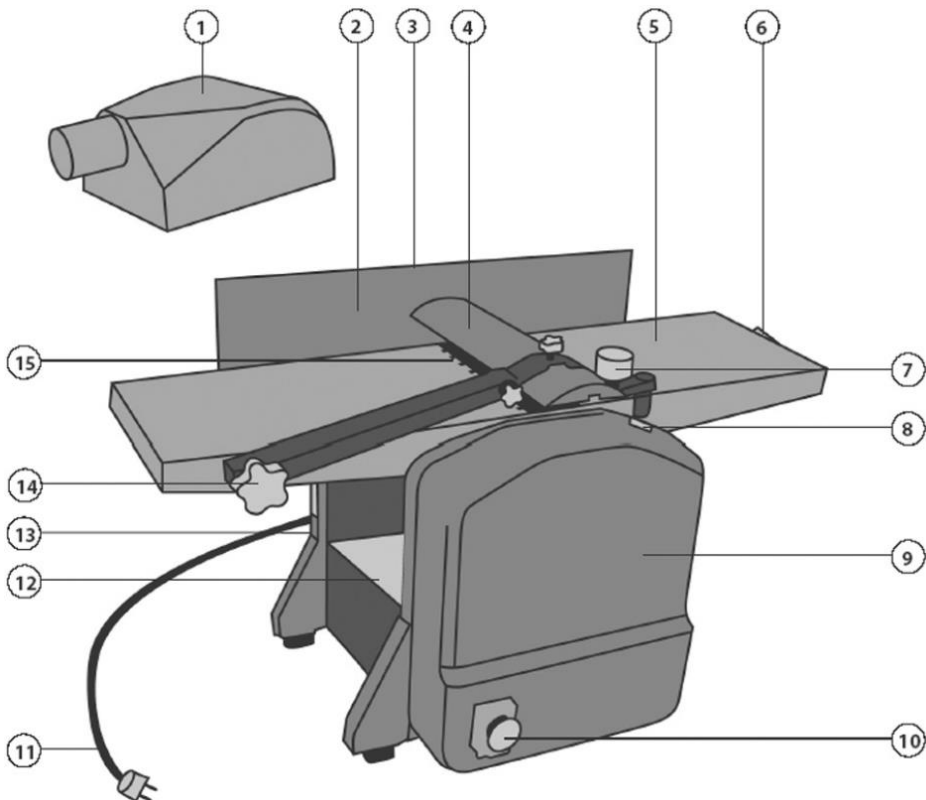


Dėvėkite apsaugos nuo dulkių kaukę



Dėvėkite apsaugines pirštines

2.5 ĮRENGINIO VALDYMO ELEMENTAI IR PRIEDAI



Prietaiso dalys:

- | | |
|---|---|
| 1. Dulkių siurbimo prietaisas. | 8. Obliavimo (pagal ilgį) skalė. |
| 2. Kampainis su atrama. | 9. Priekinė dengiamoji plokštelė. |
| 3. Kampainio su atrama skalė. | 10. Įjungimo ir išjungimo elementas. |
| 4. Dengiamoji pjovimo veleno plokštelė. | 11. Maitinimo laidas su kištuku. |
| 5. Obliavimo (pagal ilgį) stolas. | 12. Obliavimo (pagal storį) stolas. |
| 6. Obliavimo (pagal ilgį) gylio reguliavimo elementas. | 13. Obliavimo (pagal storį) skalė. |
| 7. Obliavimo (pagal storį) stalo aukščio reguliavimo elementas. | 14. Dengiamosios pjovimo veleno plokštelės fiksavimo varžtas. |
| | 15. Pjovimo velenas. |

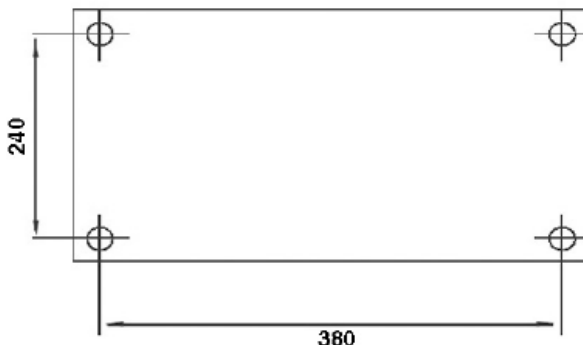
3. GABENIMAS IR PASTATYMAS

Dėl didelio svorio rekomenduojama įrenginį nešti dviese.



Dėmesio! Neneškite įrenginio paėmę už įtraukimo ir išstūmimo stalo, kadangi dėl tam tikro įrenginio svorio įtraukimo ar išstūmimo stolas nėra sukonstruotas taip, kad galėtų atlaikyti tempimo apkrovą.

- Mažiausias būtinas plotas: 3 m x 4 m.
- Pagrindas turi būti pakankamai patvarus.
- Jis turi būti horizontalus.
- Lygus.
- Sausas.
- Neslidus.
- Turi būti užtikrintas pakankamai geras apšvietimas.
- Tinkamas elektros maitinimas.



Priklausomai nuo ruošinių matmenų atitinkamai gali reikėti didesnio ploto.

Elektrinės obliavimo staklės prie darbinio stalo gali būti tvirtinamos varžtais, poveržlėmis ir veržlėmis (į komplektą neįtraukta) (žr. pav.).

4. PASIRUOŠIMAS NAUDOTI

Išpakavimas

- Patikrinkite visas dalis, ar transportuojant jos nebuvo pažeistos. Jei yra pažeidimų, pareikšti dėl jų pretenzijas būtina iš karto gavus įrenginį.
- Patikrinkite komplekto sudėtį. Nedelsdami praneškite pardavėjui apie trūkstamas dalis.

Komplekto sudėtis

Obliavimo (pagal ilgį ir storį)
staklės: 1 vnt.
Kampainis su atrama: 1 vnt.
Dulkių siurbimo prietaisas: 1 vnt.
Veržliaraktis (4 mm): 1 vnt.

Obliavimo (pagal storį)
stalo aukščio
reguliavimo svirtelė: 1 vnt.
Plokščiasis diržas: 2 vnt.
Strypinis stūmiklis: 1 vnt.

5. MONTAVIMAS



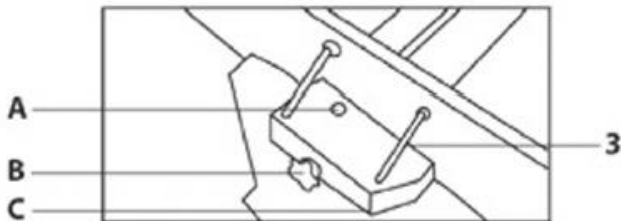
Pavojus!

Pakeitus įrenginio konstrukciją ar naudojant dalis, kurių gamintojas neleidžia ir kurios nebuvo jo patikrintos, naudojant įrenginį galimi nenumatyti pažeidimai!

- Įrenginį montuokite tiksliai pagal šią instrukciją.
- Naudokite tik į komplektą įtrauktas dalis.
- Jokiu būdu nekeiskite dalių konstrukcijos.

6.1 KAMPAINIO SU ATRAMA MONTAVIMAS

- Būtni varžtai ir veržlės yra jau pritvirtinti prie įrenginio.
- Įstatykite varžtą į skylutę „A“.
- Uždėkite ant varžto „B“ kampainį su atrama.
- Pirmiausiai saugiai priveržkite skylutėje „A“ esantį varžtą, o vėliau - varžtą „C“.
- Kampas reguliuojamas varžtu „C“ ir kampainio su atrama skale (3).

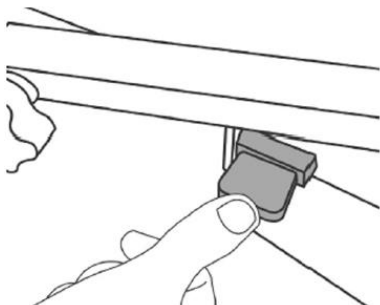
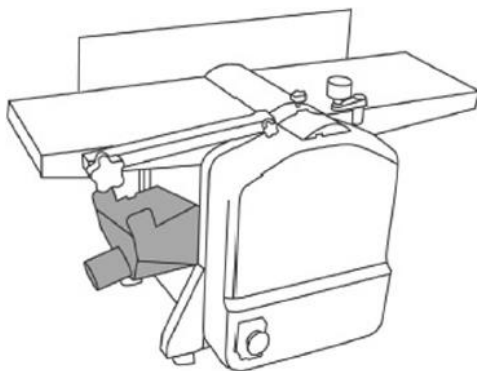


6.2 DULKIŲ SIURBIMO PRIETAISO MONTAVIMAS

Dulkių siurbimo prietaisas (1) turi būti teisingai sujungtas su įrenginiu. Neteisingai įmontavus siurbimo prietaisą, apsauginis jungiklis neleis įjungti įrenginio (žr. skyrelį „Saugos instrukcijos“).

Įrenginio kaip obliavimo staklių pagal ilgį naudojimas

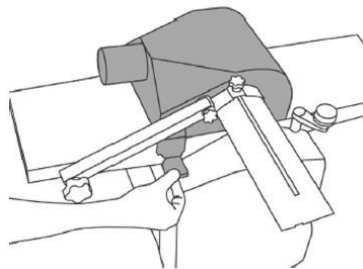
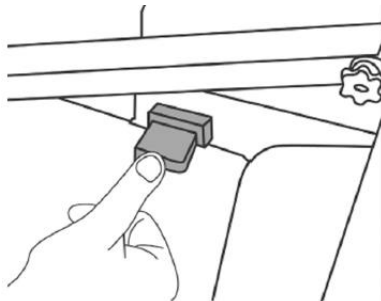
- Pasukite dengiamąją pjovimo veleno plokštelę (4) į viršų tiek, kad taptų prieinami išilginiai obliavimo (pagal ilgį) stalo (5) šonuose esantys grioveliai.
- Ištraukite fiksatarius iš abiejų dulkių siurbimo elemento (1) pusių.



- Pasukite aukščio reguliavimo elementu (7) obliavimo (pagal storį) stalą (12) iki žemiausios padėties.
- Įstumkite dulkių siurbimo prietaisą (1).
- Dulkių siurbimo elementą (1) įtaisykite taip, kad išilginių griovelių aukštyje būtų abu fiksatoriai.
- Įstumkite abu fiksatorius į išilginius griovelius.

Įrenginio kaip obliavimo staklių pagal storį naudojimas

- Pašalinkite kampainį su atrama (2).
- Nuimkite dengiamą pjovimo veleno plokštelę (4).
- Ištraukite fiksatorius iš abiejų dulkių siurbimo elemento (1) pusių.
- Uždėkite dulkių siurbimo prietaisą (1) ant obliavimo (pagal ilgį) stalo (5).
- Dulkių siurbimo elementą (1) įtaisykite taip, kad išilginių griovelių aukštyje būtų abu fiksatoriai.
- Įstumkite abu fiksatorius į išilginius griovelius.



6.3 DULKIŲ SURINKIMO PRIETAISO PRIJUNGIMAS

Norėdami užtikrinti patikimą įrenginio veikimą be trikdžių uždaroje patalpose, dulkių siurbimo prietaisą būtina sujungti su išoriniu dulkių išsiurbimo įrenginiu.

- Prijunkite tinkamą išorinį dulkių išsiurbimo įrenginį prie dulkių siurbimo prietaiso (1) dulkių išmetimo vamzdžio. Tam naudokite atskirai įsigijamą priedą, tarpiklį.
- Nominalus skersmuo: 100mm.
- Norint užtikrinti optimalų dulkių išsiurbimą, oras ties dulkių išmetimo vamzdžiu turi cirkuluoti mažiausiai 20m/s greičiu.
- Jei dirbate su tokiomis ypatingai sveikatai kenksmingomis medžiagomis, kaip specialūs lakai, naudokite specialų siurbį.
- Dulkės, susidarančios dirbant, gali būti pavojingos.
- Atsižvelkite ir į tam tikro skyrelio nurodymus.

6.4 SAUGOS INSTRUKCIJOS

- Naudojant įrenginį pramonėje, dulkių išsiurbimo įrenginiams taikomos ypatingosios instrukcijos.

6.5 DENGIAMOSIOS PJOVIMO VELENO PLOKŠTELĖS AUKŠČIO REGULIAVIMAS

- Dengiamosios pjovimo veleno plokštelės (4) aukštis reguliuojamas dengiamosios pjovimo veleno plokštelės fiksavimo varžtu (14) šoninėje obliavimo (pagal ilgį) stalo (5) pusėje.
- Atsukus varžtą (14) galima nustatyti dengiamosios pjovimo veleno plokštelės (4) plotį.
- Nustatę plotį, vėl tvirtai priveržkite varžtą (14).

6.5 PRIJUNGIMAS PRIE ELEKTROS TINKLO



Dėmesio!

Prie elektros tinklo įrenginį junkite atlikę visus montavimo veiksmus.

Variklis yra sukonstruotas techninių duomenų skydelyje nustatyta maitinimo įtampa ir dažniui. Saugiai įprastiniai darbai gali būti atlikti esant įtampai, kuri yra 10% didesnė ar mažesnė už nurodytąją. Jei įrenginys naudojamas elektros įtampai esant už šio intervalo ribų, variklis gali perkaisti arba perdegti.

Įrenginį junkite tik prie elektros tinklo, kuris atitinka šiuos reikalavimus:

- Kištukiniai lizdai yra įrengti pagal taisykles, įžeminti ir patikrinti.
- Naudojant išorinį dulkių išsiurbimo įrenginį, tai pat ir jis turi būti pakankamai gerai įžemintas.

Maitinimo laidus nutieskite taip, kad dirbant jie negalėtų būti pažeisti. Saugokite maitinimo laidus nuo karščio, skysčių ir aštrių briaunų.

Naudokite tik pakankamo skerspjūvio ilginamuosius laidus.

Netraukite iš kištukinio lizdo maitinimo laido kištuko tempdami už laido.

6. NAUDOJIMAS



Pastaba:

Atidžiai perskaitykite saugos instrukcijas (žr. skyrelį „Saugos instrukcijos“).

7.1 ĮJUNGIMO IR IŠJUNGIMO ELEMENTAS „I/O“

Įjungimas:

- Pakelkite apsauginį dangtelį.
- Spūstelėkite žalią įjungimo mygtuką „I“.

Išjungimas:

- Paspauskite apsauginį dangtelį arba pakelkite jį ir spūstelėkite raudoną išjungimo mygtuką „O“.

7.2 IRENGINIO KAIP OBLIAVIMO (PAGAL ILGĮ) STAKLIŲ NAUDOJIMAS

Obliavimas pagal ilgį taikomas norint lygiai nuobliuoti nelygius paviršius.

- Ruošinys yra padedamas viršuje, ant obliavimo (pagal ilgį) stalo (5).
- Ruošinys apdirbamas iš apatinės pusės.

Ruošinių matmenys:

- Ilgis: apdirbdami mažesnio nei 250 mm ilgio ruošinius, naudokite medinį stūmiklį; o ruošiniams esant ilgesniems nei 1500 mm, būtinas pagalbininkas arba stalo pailginimo elementas.
- Plotis: daugiausiai 204 mm.
- Aukštis: mažiausiai 5 mm.

Obliavimo gylio reguliavimas:

Obliavimo (pagal ilgį) stalo gylio reguliavimo elementu (6) nustatoma, kiek medžiagos dirbant turi būti nuobliuota.

- Viena obliavimo (pagal ilgį) stalo skalės (8) padala atitinka vieną obliavimo gylio milimetrą.
- Per vieną darbo seansą gali būti nuobliuota daugiausiai 2 mm medžiagos.

Ruošinių obliavimas pagal ilgį



Pastaba:

Dulkių siurbimo prietaisas turi būti įmontuotas po darbo stalu (žr. 6.2 skyrelį „Dulkių siurbimo prietaiso montavimas“).

1. Atsistokite teisingoje darbinėje padėtyje: prie obliavimo (pagal ilgį) stalo (5), iš šono.
2. Nustatykite kampainį su atrama (2) taip, kaip norite (žr. skyrelį „Kampainio su atrama montavimas“).
3. Nureguliuokite obliavimo gylį.
4. Pridėkite ruošinį prie kampainio su atrama.
5. Nustatykite dengiamosios pjovimo veleno plokštelės (4) aukštį:
 - obliuojant ilgesnes nei 75 mm siaurąsias puses ar ruošinius: dengiamąją pjovimo veleno plokštelę (4) būtina pastumti prie ruošinio, iš šono;
 - obliuojant iki 75 mm ilgio plačiąsias puses ar ruošinius: dengiamąją pjovimo veleno plokštelę (4) būtina iš viršaus uždėti ant ruošinio.

Tuomet dengiamąją pjovimo veleno plokštelę (4) būtina nustatyti taip, kad jokiaje padėtyje nebūtų viršyti šie atstumai:

Nuo galinės briaunos iki ruošinio: daugiausiai 3 mm;

Nuo priekinės briaunos iki ruošinio : daugiausiai 2 mm.

6. Įjunkite variklį.

7. Pastumkite ruošinį, kad jis atsidurtų tiesiog virš obliavimo (pagal ilgį) stalo (5). Tuomet rankos pirštus laikydami suglaudę, delnu stumkite ruošinį. Ruošinį stumkite tik ties obliavimo (pagal ilgį) stalo (5) sritimi.

8. Jei iš karto po to toliau nedirbsite, išjunkite įrenginį.

7.3 ĮRENGINIO KAIP OBLIAVIMO (PAGAL STORĮ) STAKLIŲ NAUDOJIMAS

Obliavimas pagal storį taikomas norint jau lygiai nuobliuoto paviršiaus ruošinį nuobliuoti dar ploniau.

- Ruošinys yra stumiamas per obliavimo stakles.
- Ruošinys apdirbamas iš viršutinės pusės.

Ruošinių matmenys:

- Ilgis: mažiausiai 200 mm; ruošiniams esant ilgesniems nei 1500 mm, būtinas pagalbininkas arba stalo pailginimo elementas.
- Plotis: daugiausiai 204 mm.
- Aukštis: mažiausiai 6 mm; daugiausiai 210 mm.

Obliavimo (pagal storį) stalo aukščio reguliavimas:

Nureguliuavus obliavimo (pagal storį) stalo aukštį nustatomas obliavimo storis (lygus apdoroto ruošinio storiui).

- Aukštis reguliuojamas obliavimo (pagal storį) stalo aukščio reguliavimo svirtelė (7).
- Kiekvieną kartą apsukus svirtelę, obliavimo (pagal storį) stalo aukštis pakinta 3 mm.
- Pasukus svirtelę pagal laikrodžio rodyklę, obliavimo (pagal storį) stalas pakeliamas aukščiau.
- Pasukus prieš laikrodžio rodyklę, stalas nuleidžiamas žemiau.
- Nustatytas obliavimo storis parodomas obliavimo (pagal storį) skalėje (13).
- Per vieną darbo seansą gali būti nuobliuota daugiausiai 2 mm medžiagos.

Ruošinių obliavimas pagal storį



Pastaba:

Dulkių siurbimo prietaisas turi būti įmontuotas ant darbo stalu (žr. 6.2 skyrelį „Dulkių siurbimo prietaiso montavimas“).

1. Atsistokite teisingoje darbinėje padėtyje:
 - Tam, kad įstumtumėte ruošinį į įrenginį, atsistokite iš šono, prie įtraukimo angos.
 - Tam, kad ruošinį iš įrenginio ištrauktumėte, atsistokite iš šono, prie išstūmimo angos.
2. Norėdami nuobliuoti nelygiagrečiai išdėstytus ruošinius, naudokite tinkamas stūmimo priemones (pagaminkite tinkamus šablonus).
3. Nustatykite obliavimo storį.
4. Įjunkite variklį.
5. Lėtai ir tiesiai įstumkite ruošinį. Ruošinys bus savaime įtrauktas.
6. Tiesiog perstumkite ruošinį per obliavimo stakles.
7. Jei iš karto po to toliau nedirbsite, išjunkite įrenginį.

8. TECHNINIS APTARNAVIMAS IR PRIEŽIŪRA



Pavojus!

Prieš atlikdami techninio aptarnavimo ir priežiūros darbus:

- išjunkite įrenginį.
- Ištraukite maitinimo laido kištuką.
- Palaukite, kol visiškai sustos judančios įrenginio dalys.

Keisdami įrenginio dalis, ypač saugos mechanizmus ir pjovimo įrankius, naudokite tik originalias atsargines dalis. Naudojant dalis, kurios nebuvo gamintojo patikrintos ir kurias naudoti gamintojas neleido, galimi nenumatyti pažeidimai.

Atlikę visus techninio aptarnavimo ir priežiūros darbus:

- Įsitikinkite, jog veikia visi apsaugos mechanizmai.
- Įsitikinkite, jog prie įrenginio ar jo viduje nėra jokių darbo įrankių ar kitų panašių daiktų.

Atlikti sudėtingesnius techninio aptarnavimo ir priežiūros darbus leidžiama tik kvalifikuotiems specialistams.

8.1 OBLIAVIMO PEILIŲ ĮSTATYMAS IR IŠTRAUKIMAS



Pastaba:

Tai, jog obliavimo peilis yra atbukęs, galima pastebėti:

- sumažėjus obliavimo galiai,
- padidėjus atatrakos pavojui,
- įvykstant variklio perkrovai.



Pavojus!

Ties obliavimo peiliais yra nupjovimo pavojus! Keisdami obliavimo peilius dėvėkite apsaugines pirštines.

Obliavimo peilių ištraukimas:

1. Išjunkite įrenginį.
2. Ištraukite maitinimo laido kištuką (11).
3. Nuimkite dengiamąją pjovimo veleno plokštelę (4).
4. Atsukite ir ištraukite tris varžtus, kuriais pritvirtinamas obliavimo peilis ir peilio prispaudimo lentelė.
5. Nuimkite nuo pjovimo veleno peilį ir peilio prispaudimo lentelę.
6. Nuvalykite nuo pjovimo veleno ir peilio prispaudimo lentelės dulkes ir susikaupusius sakus.

**Pavojus:**

Nenaudokite jokių valymo priemonių (pvz. sakų nuosėdoms pašalinti), kurios galėtų pažeisti konstrukcines lengvo metalo dalis, nes priešingu atveju iš lengvų metalų pagamintos konstrukcinės dalys gali būti pažeistos.

Obliavimo peilių įstatymas:**Pavojus!**

Naudokite tik tinkamus obliavimo peilius, atitinkančius normą EN 847-1.

Netinkami, neteisingai įtaisyti, atbukę ar pažeisti obliavimo peiliai naudojant įrenginį gali atspalaiduoti ar gerokai padidinti atatranks pavojų.

Atkreipkite dėmesį į tai, kad visuomet būtų pakeičiami abu obliavimo peiliai.

Atminkite, jog abu obliavimo peilius būtina vienodai pagaląsti ne daugiau nei 3 kartus, kiekviena kartą ne daugiau nei 0,5 mm.

Obliavimo peilius montuokite naudodami tik originalias dalis.

1. Prispauskite peilio prispaudimo lentelę prie naujo peilio ir vėl įstatykite abu į pjovimo veleną.
2. Varžtus priveržkite tiek, kad peilis dar galėtų tiesiai judėti.
3. Kalibravimo prietaisu patikrinkite išsikišančią obliavimo peilių dalį.
4. Vėliau tvirtai priveržkite tris varžtus. Pasistenkite pernelyg nepriveržti varžtų.

8.2 PAVAROS DIRŽO KEITIMAS

Pjovimo veleno pavaros diržas yra nusidėvinti dalis ir ją būtina reguliariai tikrinti. Diržui susidėvėjus, ji reikia pakeisti.

1. Atsukite priekinės dengiamosios įrenginio plokštelės (9) varžtus.
2. Nuimkite priekinę dengiamąją plokštelę (9).
3. Nuimkite diržą ir uždėkite naują.
4. Uždenkite priekine dengiamąja plokšte (9) ir vėl tvirtai priveržkite visus varžtus.

8.3 ĮRENGINIO PRIEŽIŪRA

Techninis aptarnavimas būtinas tik nedaugeliui įrenginio dalių.

Maždaug po 10 įrenginio naudojimo valandų būtina tepalu ištepti šias dalis:

- įtraukimo ir išstūmimo volelių guolius,
- diržinio skriemulio guolius,
- įtraukimo volelių pavaros diržą.

Obliavimo (pagal storį) stalo aukščio reguliavimo sriegius tepkite tik sausomis tepimo priemonėmis.

8.4 ĮRENGINIO VALYMAS

Pasirūpinkite, kad ant darbo stalo ir įtraukimo bei išstūmimo volelių paviršiaus niekuomet nebūtų sakų likučių.

Norėdami apsaugoti variklį nuo perkrovos, visuomet išvalykite ventiliacines angas nuo dulkių sankaupų.

Po ilgesnio naudojimo laiko kvalifikuotas specialistas turėtų atlikti techninį įrenginio aptarnavimą.

Būtina reguliariai valyti nuo peilių ir jų prispaudimo lentelių sakus.

Tam panardinkite šias dalis 24 valandoms į parafiną, spiriną ar kitas parduodamas sakų šalinimo priemonės (žr. skyrelį „Obliavimo peilių ištraukimas“).

Šalinti sakus nuo aliumininių dalių leidžiama tik su valymo priemonėmis, nes šis metalas rūdija.

Ant kitų įrenginio dalių susikaupusias medienos dulkes ir pjuvenas nuvalykite dulkių siurbimo prietaisu arba teptuku.

9. APLINKOS APSAUGOS INSTRUKCIJOS

Pasenę elektros prietaisai nėra įprastinės buitinės atliekos! Saugokite gamtos išteklius ir prisidėkite prie aplinkos apsaugos. Perduokite nebetinkamą naudoti prietaisą veikiančioms elektros prietaisų surinkimo punktam.

**2002/96/E****10. TECHNINIAI DUOMENYS**

Maitinimo įtampa:	230 V ~ 50 Hz
Galia:	640 – 1350 W / 640 Cyclone – 1500 W
Naudojamos srovės stipris:	6A
Apsaugos klasė:	I
Matmenys:	830 x 465 x H445 mm
Įjovimo veleno sukimosi dažnis:	8000 min-1
Obliavimo peilių kiekis:	2
Obliavimo peilio matmenys:	210 x 20 mm
Svoris:	25 kg

Obliavimo (pagal ilgį) staklės

Įjovimo plotis:	daugiausiai 204 mm
Obliavimo gylis:	daugiausiai 2 mm
Kampainis su atrama:	500 x 90 mm
Kampainio su atrama kampo intervalas:	90° - 135°
Obliavimo (pagal ilgį) stalo matmenys:	738 x 210 mm

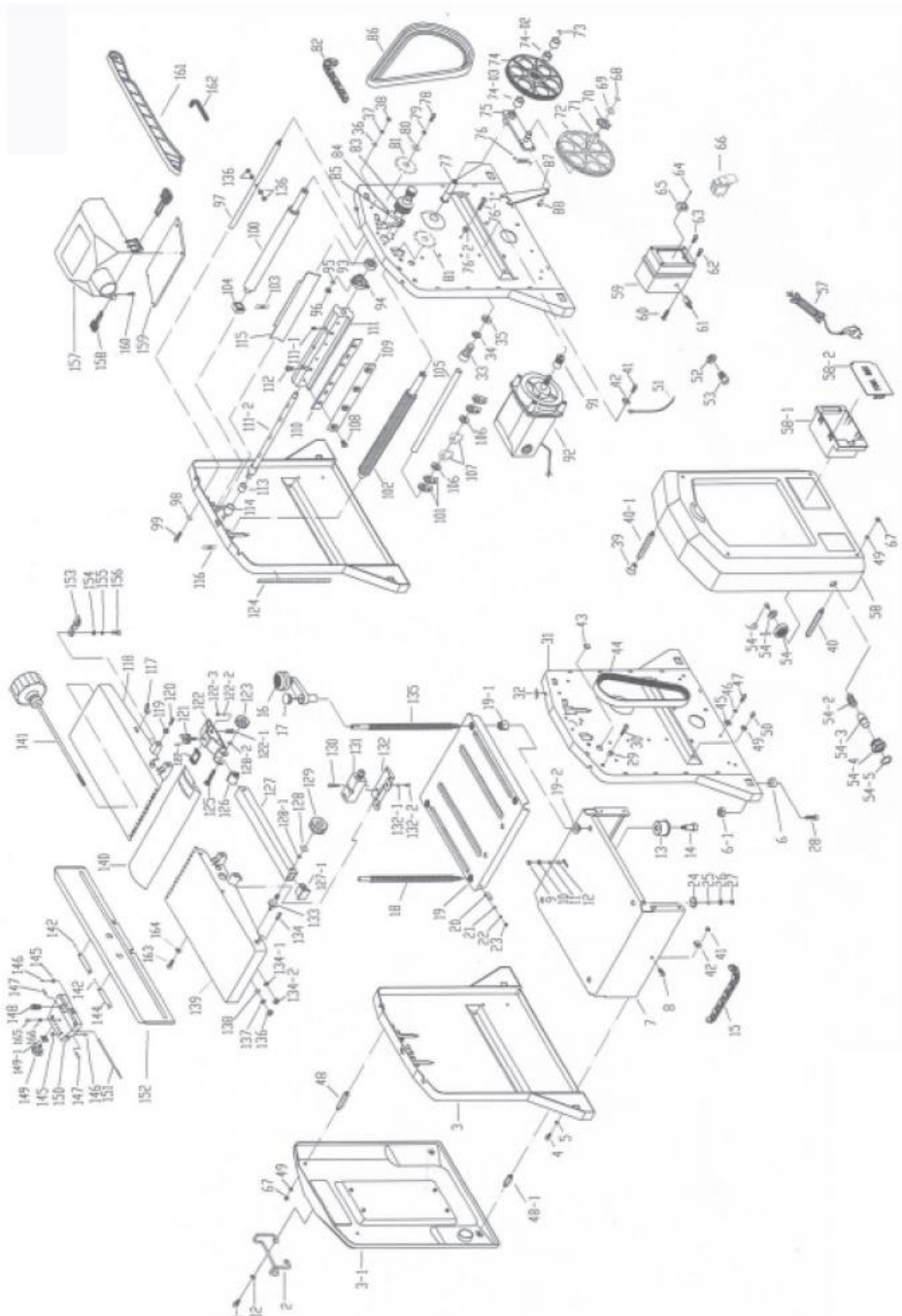
Obliavimo (pagal storį) staklės:

Įjovimo plotis:	daugiausiai 204 mm
Obliavimo gylis:	daugiausiai 2 mm
Įjovimo storis:	daugiausiai 210 mm
Obliavimo (pagal storį) stalo matmenys:	250 x 204 mm

Garso slėgis

Pastovus garso slėgio lygis LpA:	86,7 dB (A)
Garso galios lygis LWA:	99,7 dB (A)

ATSARGINĖS DALYS



NR.	KODAS	PASTABOS	NR.	KODAS	PASTABOS
1	UNI 5931 M5x10		41	UNI7687 M5x8	
2	5.13.08.90		42	5.15.35.05	
3	5.13.37.35		43	0.18.10.03	
3-1	5.18.29.02		44	0.21.51.13	
4	UNI 5931 M5x10		45	0.12.07.05	
5	UNI 1751 Ø5		46	UNI 1751 Ø5	
6	5.13.35.69		47	UNI 5931 M5x10	
6-1	UNI 5589 M8		48	5.12.15.62	
7	5.13.37.36		48-1	5.12.15.63	
8	UNI 7687 M5x20		49	UNI 6592 Ø5	
9	UNI 5721 M5		50	UNI 5931 M5x6	
10	UNI 5588 M5		51	5.87.10.75	
11	UNI1751 Ø5		52	5.06.30.52	
12	UNI 6592 Ø5		53	5.12.40.88	
13	5.13.04.69		54	5.08.01.65	
14	5.10.00.81		54-1	5.17.10.78	
15	5.21.31.02		54-2	5.06.30.53	
16	5.14.10.15		54-3	5.40.22.51	
17	5.04.40.00		54-4		
18	5.10.03.42		54-5		
19	5.13.04.77		54-6		
19-1			55		
19-2			56		
20	5.30.11.21		57	5.87.10.08	
21	UNI 1751 Ø4		58	5.18.28.92	
22	UNI 6592 Ø4		58-1		
23	UNI 7687 M4x10		58-2		
24	5.21.30.00		59	5.18.28.93	
25	UNI 6592 Ø5		60	UNI 7687 M5x10	
26	UNI 1751 Ø5		61	0.81.60.02	
27	UNI 5588 M5		62	UNI 6954 P4X20	
28	UNI 5931 M8x12		63	UNI 6954 P4X10	
29	5.06.30.50		64	UNI 6954 P4X13	
30	UNI 5931 M5x20		65	0.89.00.00	
31	5.13.37.37		66	0.80.26.24	
32	5.40.20.02		67	UNI 5721 M5	
33	UNI 5931 M8x16		68	0.15.11.09	
34	UNI 1751 Ø8		69	5.12.40.87	
35	UNI 6592 Ø8		70	5.21.30.02	
36	UNI 6592 Ø5		71	5.06.60.00	
37	UNI1751 Ø5		72	5.09.01.00	
38	UNI5588 M5		73	UNI 7435 Ø12E	
39	UNI5588 M5		74	5.09.01.01	
40	5.12.15.64		74-2	5.06.30.51	

NR.	KODAS	PASTABOS	NR.	KODAS	PASTABOS
74-3			117	5.13.04.67	
75	5.13.08.93		118	UNI 5596 Ø5	
76	5.08.10.31		119	UNI 5931 M5x20	
77	5.17.10.04		120	5.14.00.09	
78	UNI 5931 M6x10		121	5.13.09.09	
79	UNI 1751 Ø6		122		
80	UNI 6592 Ø6		122-1		
81	5.21.30.01		122-2		
82	5.21.31.01		122-3		
83	5.17.10.31		122-4		
84	UNI 5923 M6x6		123	5.14.00.61	
85	UNI 5931 M5x20		124	5.40.22.55	
86	0.21.41.00		125	5.10.00.82	
87	5.13.08.94		126	5.04.40.32	
88			127	5.13.80.08	
89			127-1	5.04.40.33	
90			128	5.12.40.86	
91	5.21.40.00		128-1		
92	7.80.16.18		128-2		
93			129	5.14.00.62	
94	5.18.28.97		130	UNI 5931 M4x25	
95	UNI 1551 Ø5		131	0.80.12.05	
96	UNI 5588 M5		132	5.13.04.71	
97	5.13.08.95		132-1	UNI 6592 Ø5	
98	UNI 6592 Ø5		132-2	UNI 5931 M5x8	
99	UNI 5931 M5x10		133	5.10.00.83	
100	5.13.08.89		134	5.17.10.01	
102	5.13.08.88		134-1		
103/1	5.08.10.30		134-2		
16			134-3		
104	5.06.60.02		135	5.10.03.40	
105	5.13.08.96		136	UNI 5588 M6	
106	5.12.06.00		137		
107	5.15.90.14		138		
108	ISO 7380 M6x16		139	5.13.04.68	
109	5.13.08.92		140	5.18.18.10	
110	3.27.73.72		141	5.14.00.59	
111	5.13.08.91		142		
111-1	UNI 5923 M6x10		143		
111-2	5.00.15.02		144		
112	5.10.00.04		145		
113			146		
114	5.18.28.96		147		
115	5.18.28.06		148		
116	5.15.95.20		149		

NR.	KODAS	PASTABOS	NR.	KODAS	PASTABOS
149-1					
150					
151					
152	7.13.06.45				
153	5.18.25.66				
154	UNI 6592 Ø5				
155	UNI 1751 Ø5				
156	UNI 5931 M5x12				
157	5.18.22.81				
158	0.14.01.02				
159	5.18.25.65				
160	UNI 6954 P4x13				
161	0.14.20.03				
162	3.64.95.04				
163	UNI 7687 M5x17				
164	UNI 6592 Ø5				
165	0.41.05.13				
166	UNI 5588 M5				

GARANTINĖS PRIEŽIŪROS TAIŠYKLĖS

1. Būtinose sąlygos garantiniam remontui atlikti: turėti užpildytą garantinį taloną su nurodyta pardavimo data, pardavėjo pavarde ir parašu, parduotuvės antspaudu, pirkimo čekiu arba sąskaita.
2. Jei prietaiso remontui reikalingas detales reikia užsakyti iš tiekėjo, remontas gali užsitęsti.
3. Garantinės priežiūros metu nemokamai keičiamos sugedusios prietaiso detalės, kurioms taikoma garantija. Prietaiso komplektinėms ir natūraliai besidėvinčioms dalims garantija nesuteikiama.
4. Garantinės priežiūros centras turi teisę nutraukti garantinę priežiūrą, jei prietaisas:
 - 4.1. yra mechaniškai pažeistas;
 - 4.2. garantinės priežiūros metu remontuotas ne garantinės priežiūros centre;
 - 4.3. buvo naudojamas ne pagal jo naudojimo instrukciją, ne pagal paskirtį;
 - 4.4. sugedo dėl to, kad buvo neteisingai prijungtas ar sumontuotas;
 - 4.5. buvo jungiamas į netvarkingą elektros tinklą;
 - 4.6. buitinis buvo naudojamas kaip pramoninis;
 - 4.7. neveikia dėl užterštumo.
5. Pažeidus šiuos reikalavimus, prietaisas remontuojamas už atskirą mokestį.
- 6. Su šiomis garantinės priežiūros taisyklėmis susipažinau ir sutinku, dėl prietaiso komplektavimo ir mechaninių pažeidimų pretenzijų neturiu.**

Pirkėjo parašas:

FEMI elektriniams įrengimams suteikiama 12 mėn. garantija.

Gaminys

Modelis

Gamyklinis Nr.

Pirkimo data

Pastabos

.....